

## **THEME : PARTICIPATION CITOYENNE NUMERIQUE ET GENRE**

## **Table des matières**

1	Introduction.....	3
2	Actions de formation de l'équipe et des CMN.....	5
2.1	Réalisation d'ateliers de formation .....	5
2.2	Accompagnement-coaching Genre.....	5
2.3	Utilisation d'outils numériques .....	7
2.4	Approche par intégration transversale du Genre.....	8
3	Actions de sensibilisation sur Participation Citoyenne et Genre .....	10
3.1	Ateliers envers les élu.e.s.....	10
3.2	Réalisation d'ateliers envers les populations.....	10
3.3	Cas des formations complémentaires sur le numérique .....	14
4	Outils de Participation Citoyenne ouverts aux Femmes .....	16
4.1	Rappel de l'Enquête Etat Zéro .....	16
4.2	Les outils de Participation Citoyenne orientés spécifiquement vers les Femmes	18
4.3	Intégration du Genre dans les outils « génériques » .....	21
5	Conclusion.....	25

## **Liste des Abréviations**

AFD :	Agence Française de Développement
ANCB :	Association Nationale des Communes du Bénin
CMN :	Chargé de Mission Numérique
FISONG :	Facilité d'Innovation Sectorielle pour les ONG
MDGL :	Ministère de la Décentralisation et de la Gouvernance Locale
MDN :	Ministère de la Digitalisation et du Numérique
PDC :	Plan de Développement Communal

## 1 Introduction

Ce document est le résultat de la capitalisation du projet CiTé.bj - Promotion de la Civic-Tech pour une démocratie Locale Participative au Bénin, mis en œuvre par CIDR Pamiga et l'Association Nationale des Communes du Bénin (ANCB), réalisée dans 4 communes pilotes du Bénin (Avrankou, Banikoara, Bohicon et Toffo), sur financement de l'Agence Française de Développement (AFD).

Ce document concerne plus spécifiquement les aspects de genre abordés par le projet.

Un document résumé et une plaquette ont été édités, en plus de ce document, pour en faciliter la diffusion.

### Constat de la Situation Genre initiale

Dans la répartition traditionnelle du « triple rôle », le rôle communautaire et de représentation (qui concerne la Participation Citoyenne) est le plus souvent dévolu aux Hommes. Les Femmes sont très impliquées dans le rôle reproductif ainsi que productif.

#### Triple rôle

*Rôle productif : tâches pour agriculture, élevage, pêche, commerce*

*Rôle reproductif : tâches autour du ménage/enfants  
(alimentation-eau potable, éducation, santé, ...)*

*Rôle communautaire : tâches de représentation*

Animation : Comprendre le « qui fait quoi ? » permet de savoir à qui s'adresser pour réaliser une activité

Situation recherchée : Recherche d'un partage équitable des rôles

La culture béninoise fait donc que la Participation Citoyenne est portée par les Hommes. C'est certainement à nuancer en fonction des régions et en lien avec l'âge des Femmes et leurs forces économiques. Une Femme commerçante âgée et probablement écoutée dans le Sud-Bénin. En outre, pour dépasser ces clivages, les Femmes utilisent souvent la stratégie de se réunir en association, groupement – dont parfois c'est un Homme qui est président, afin de se faire entendre.

Dans certaines communes, il existe déjà des spécialistes femmes (ex. Juriste) qui interviennent souvent dans les émissions radio

Les Femmes étaient peu visibles à la Mairie : ne venaient-elles pas ou elles étaient « diluées » dans les bureaux ?

C'est dans ce contexte que le projet CiTé.bj - Promotion de la Civic-Tech pour une démocratie Locale Participative au Bénin a été mis en œuvre par CIDR Pamiga et l'Association Nationale des Communes du Bénin (ANCB), sur financement de l'Agence Française de Développement (AFD). CiTé.bj a été réalisé dans 4 communes pilotes (Avrankou, Banikoara, Bohicon et Toffo).

### Résultat de l'enquête Etat Zéro

En début de projet CiTé.bj, une enquête a permis d'avoir un aperçu général sur le niveau de participation citoyenne animée dans les 4 communes de CiTé.bj. Une analyse par sexe a été menée – dont voici les principaux résultats.

Les Femmes connaissent moins l'existence du PDC que les Hommes, participent moins aux réunions d'élaboration du PDC. Les Femmes connaissent peu le contenu du PDC et pensent que leur avis est peu pris en compte dans le PDC. Les Femmes sont plus en attente dans le PDC sur des projets d'aide sociale ou des projets d'appui économique, que sur des projets d'aménagement ou concernant les services de base.

Elles sont moins informées sur la réalisation des activités / infrastructures mises en œuvre dans le cadre du PDC. Les femmes sont surtout informées par les réunions publiques et beaucoup moins par les autres canaux (radio, réseaux sociaux, plaquettes ou affichages)., et en assurent peu le suivi.

Le tableau confirme qu'effectivement les Femmes sont marginalisées dans la Participation Citoyenne, mais les écarts restent en moyenne en dessous de 10%.

	Moyenne globale	Moyenne Femmes	Ecart
Connaissance de l'existence du PDC	64%	59%	-8%
Participation aux réunions d'élaboration du PDC	53%	50%	-6%
Connaissance du PDC	63%	59%	-6%
Prise en compte de leur avis dans le PDC	54%	49%	-9%
Niveau d'information sur la réalisation du PDC	61%	54%	-11%
Niveau de suivi de la réalisation du PDC	45%	39%	-13%

L'enquête a été réalisée dans 4 communes, et a montré une forte variabilité entre ces communes. Les femmes sont systématiquement marginalisées : l'écart varie de -7% à Bohicon à -29% à Avrankou par rapport à la moyenne des Hommes.

## Questionnements

Dans ce contexte, CiTé.bj s'est interrogé sur les aspects Genre, en particulier suivant les deux axes suivants :

### Opportunité pour une meilleure implication dans la Participation Citoyenne

- . les Femmes ne peuvent pas prendre la parole en public, selon les traditions. Avec l'anonymat ou simplement par le vecteur numérique, cette contrainte est levée.
- . les Femmes sont moins formées sur le numérique – même si elles ont accès à un smartphone. Il faut donc sensibiliser et former les Femmes aux outils numériques
- . les Femmes sont principalement intéressées par la sphère économique = Il faut donc combiner Participation Citoyenne numérique et Economie.

### Opportunité économique

Les métiers du numérique ne sont pas encore « genrés » : les femmes peuvent s'y engager, d'autant plus qu'il ne s'agit pas de métiers physiques. Contre-hypothèse : le niveau de scolarisation en études supérieures n'est pas favorable aux jeunes femmes.

Le présent document répond à ces questionnements.

## 2 Actions de formation de l'équipe et des CMN

Pour permettre aux acteurs du projet (à savoir : l'équipe de pilotage, les Chargés de mission numériques et les structures numériques) de bien maîtriser le concept genre et ses implications afin de mieux les traduire dans les interventions opérationnelles du projet, il a été initié à leur profit une série d'activités de renforcement des capacités.

### 2.1 Réalisation d'ateliers de formation

En début de projet, le Conseiller Thématique Régional du CIDR Pamiga (CTR), membre de l'équipe de mise en œuvre du projet, a participé à une formation sur le genre organisée par l'Agence Française de Développement à travers les cabinets SOLIDEV et EGAE, au profit des acteurs des trois projets FISONG 2017<sup>1</sup>.

Une restitution de cette formation a été réalisée, par le CTR, aux autres acteurs de mise en œuvre du projet Cité.bj à savoir l'ANCB, les Communes bénéficiaires et les structures numériques. Lors de cette restitution, une plaquette sur les différents concepts Genre a été expliquée et fournie aux participant.e.s.

En appui à des ateliers, une experte nationale genre a été recrutée par le projet. Conformément à son cahier de charges, elle a procédé à un atelier de formation de l'équipe projet sur les fondamentaux du genre en général et sur les points d'attention genre du projet en particulier.

### 2.2 Accompagnement-coaching Genre

Le deuxième volet de la mission de l'experte genre porte sur l'accompagnement des principaux acteurs sur les différentes activités. Ainsi, elle a veillé à l'intégration du genre dans la préparation, la mise en œuvre et l'analyse des données de l'enquête état zéro réalisée en début de projet pour déterminer la situation de référence. Aussi, a-t-elle suivi de près, la conception et le développement informatique des applications numériques pour s'assurer de la prise en compte des aspects genre. La conception et la réalisation du webdocumentaire sur la participation citoyenne ont bénéficié d'une contribution de l'experte en termes d'intégration de la dimension genre.

Même si l'experte genre a apporté son regard sur les activités de projet, des insuffisances sont notées :

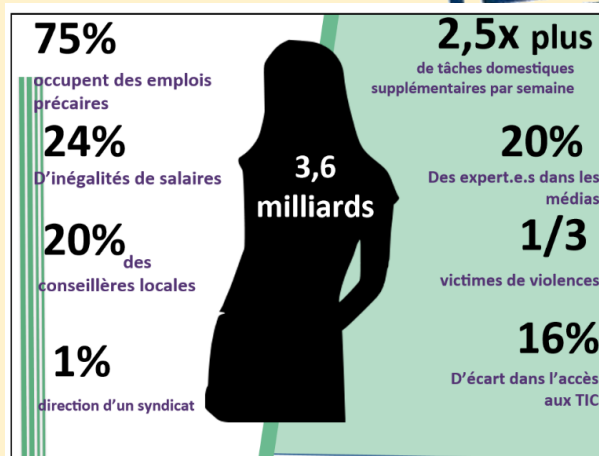
- Tous les supports de communication/sensibilisation élaborés par les CMN ou l'équipe projet ne sont pas analysés par l'experte genre avant leur diffusion.
- L'experte genre n'est pas très disponible à participer aux ateliers.
- Les apports de l'experte genre restent superficiels et n'apportent pas une réelle plus value genre.
- Les honoraires de l'experte sont jugés insuffisants par l'experte pour le temps d'intervention sollicité de sa part – malgré des Termes de Références et un contrat indiquant au préalable les tâches et les temps d'intervention.
- L'experte déplore l'inexistence d'une feuille de route sur la prise en compte du genre, en dehors de ce qui est écrit dans le projet

<sup>1</sup> FISONG : Facilité d'Innovation Sectorielle pour les ONG ; la FISONG 2017 porte sur la participation citoyenne et concerne des projets de trois pays à savoir le Bénin, Haïti et le Sénégal.

## FICHE : Formation GENRE pour des cadres

### Éléments de sensibilisation

- . Quiz suivi d'un débat
- . Plaquette
- . Concepts :
  - Genre et théorie du Genre
  - Genre et Egalité Hommes-Femmes
  - Illusion de l'Egalité
  - Axes d'intervention : Organisation du temps de travail, Parité quantitative / qualitative
  - Naturalisation des rôles sociaux
  - Stereotype
  - Backlash



### Conséquences

- Invisibilité des femmes
- Invisibilités des sujets intéressant les femmes
- Traitement différencié

### Genre et le Développement

Cadre International

Evolution des Approches

Approche Intégrée du Genre :  
Réaliser un diagnostic genré,  
Réaliser des actions qui touchent à la fois les Hommes et les Femmes,  
Possibilité de réaliser des actions de « correction » qui ne touchent que les Femmes (ou les Hommes)



### Implication dans le projet

Communication inclusive et non stéréotypée

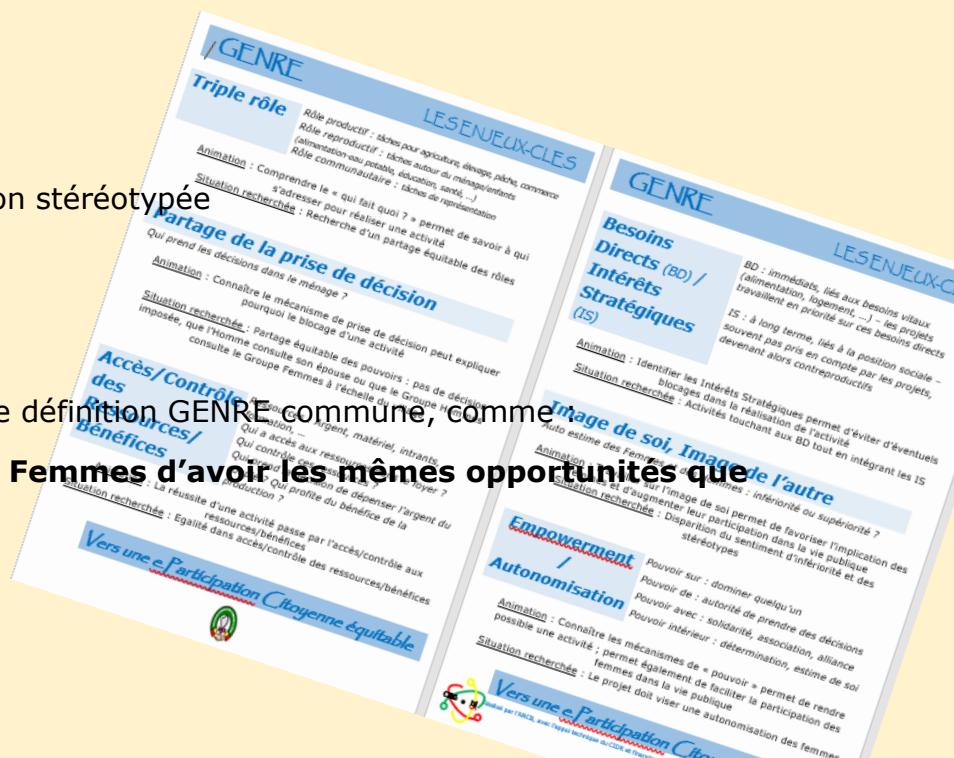
Grille Genre

Carnet de bord

Fiche d'analyse et de suivi

**Conclusion** : Discuter sur une définition GENRE commune, comme

**« Donner la possibilité aux Femmes d'avoir les mêmes opportunités que les Hommes ».**



## 2.3 Utilisation d'outils numériques

CiTé.bj a testé deux outils numériques pour sensibiliser sur Genre et Participation Citoyenne :

### . Quiz Genre

Il s'agit d'une liste de questions mises sur internet, qui permet de tester et d'animer la connaissance sur le genre, tout en s'amusant. Cela a été testé au niveau des réunions de cadres ou même lors de l'atelier PAGOF.

Pour établir ce quiz, il a été procédé à :

- Réalisation d'un questionnaire sur le genre
- Identification de l'application open source (expert quiz)
- Implémentation du questionnaire avec expert quiz
- Test sur le quiz + correction des bugs
- Vulgarisation du quiz (Atelier commission genre, Atelier forum femme, les réseaux sociaux, etc)
- Statistique des apprenant.e.s

Deux quiz ont été ainsi créés : [www.experquiz.com/xq/genre](http://www.experquiz.com/xq/genre) et [www.experquiz.com/xq/genr](http://www.experquiz.com/xq/genr). 90 personnes ont testé des quiz.

La limite de ce quiz est la nécessité de se connecter à internet.

### . Développement d'un outil de suivi de la prise de parole / chronomètre

Inspiré par l'expérience de la FISONG Participation Citoyenne menée en Haïti par CCFD-Terre Solidaire et le KNPF (Conseil National de Financement Populaire), cet outil est la version internet d'un questionnaire papier à remplir lors de toute réunion. L'équipe a contextualisé la fiche d'évaluation du temps de prise de parole de la femme. Ensuite, cette fiche a été automatisée avec un gestionnaire de base de données : **Kobotoolbox** ([www.kobotoolbox.com](http://www.kobotoolbox.com)).

. Les comptes administrateurs pour chaque commune ont été créés.

Cet outil gestion de temps de parole est disponible sur play store

En outre, CiTé.bj a mis en évidence un chronomètre numérique en libre accès (disponible sur play store) – se nommant « temps de parole ». Cette application permet de chronométrer le temps de parole cumulé de plusieurs groupes (par exemple : Femmes, Hommes, Jeunes) pendant la durée de la réunion.

Les chargés de mission numérique ont été formés sur cette procédure. Ils l'ont jugé simple et ont apprécié le chronomètre.

En utilisant ce dispositif, on détermine le temps de parole cumulé entre les hommes et les femmes pendant une réunion. L'analyse des temps réels permet d'animer un débat sur la réelle prise de parole de chaque groupe.

L'application mobile est disponible sur les smartphones et ne nécessite pas une connexion internet. La fiche peut être utilisée hors ligne pour l'enregistrement des données dans la base.

L'animateur.trice de la réunion n'a pas le temps de s'occuper de cet outil : il est nécessaire de responsabiliser une autre personne.

## 2.4 Approche par intégration transversale du Genre

CiTÉ.bj a recherché une prise en compte du Genre de manière transversale à toutes les activités du projet. Il s'est agi de s'interroger, pas à pas, sur l'intégration GENRE à chaque étape de chaque activité.

Pour illustrer cette approche transversale, il est pris comme exemple le cas du développement des Applications Numériques, pour lequel l'« interrogation GENRE » a été effectuée à chaque étape (cf partie 4.4).

Des difficultés ont été rencontrées pour mettre en œuvre cette approche transversale :

. Il n'est pas si évident de disposer de Femmes comme salariées / informaticien.ne.s ou comme décideuses. Le contexte reste encore assez masculin et les approches restent dans la vision des Hommes : les Femmes n'arrivent pas à moduler la vision dominante.

*Retour d'expérience sur le recrutement de vulgarisateur.trice.s lors des déploiements des applications numériques sur le terrain*

*Les CMN ont eu recours à des jeunes pour accompagner le déploiement des applications numériques auprès des populations, pour les informer, les former dans l'installation des applications sur leur smartphone. Les CMN, pour sélectionner ces jeunes, sont passés par les Chefs d'Arrondissement, élu.e.s de proximité connaissant bien les populations. Il leur avait été demandé de donner des listes de jeunes hommes et de jeunes femmes, ayant des connaissances minimales en informatique, pour faire ce travail.*

*Les CMN ont souvent fait le constat que les femmes ciblées étaient :*

*. des institutrices. Elles avaient bien les compétences mais ne pouvaient pas être mobilisées plusieurs journées de suite pour ce travail,*

*. des jeunes filles plus choisies par facilité dans l'entourage du Chef d'Arrondissement. Peu instruites ou peu motivées par le travail, elles ne se sont pas présentées.*

*Les CMN ont donc dû les remplacer par ... des jeunes hommes.*

*Et de manière générale, les jeunes filles avec un niveau d'instruction ne sont pas disponibles en dehors des vacances – étant au collège.*

*Il est conseillé de donner la responsabilité à la Cellule de Participation Citoyenne ou à d'autres organisations de la Société Civile de réaliser cette sélection : l'intégration de jeunes filles qualifiées est alors meilleure.*

. Les points focaux Genre dans les Mairies ont été plus ou moins impliqués par les CMN – avec la difficulté que les Mairies possèdent plusieurs points focaux Genre qui sont souvent lié.e.s à des projets, ne facilitant pas leur implication systématique.

. Au niveau du projet, il n'a pas pu avoir beaucoup d'appui de l'experte GENRE. Du fait de la consultance perlée sur plusieurs années, l'équipe a peut-être eu tendance à l'« oublier ». L'experte a connu également des concurrences d'agenda avec d'autres prestations et des empêchements d'ordre personnel.

Pour cette approche transversale, il est conseillé de :

- avoir une **personne référente Genre**.

En effet, il est très pertinent d'avoir une personne dans l'équipe spécifiquement motivée par la question GENRE, et qui rappelle toujours l'intégration du GENRE à chaque étape des activités.



Au sein des Mairies, il est recommandé de bien identifier et de stabiliser le point focal Genre.

- avoir une **vision du Genre centré sur les Femmes/Hommes**.

Il paraît plus simple de « limiter » l'approche Genre à la synergie entre les Femmes et les Hommes – sans y inclure la notion de « sexe neutre ».

Un autre facteur de succès de l'inclusion Genre est la **présence de femmes élues actives** de la Mairie (Maire ou adjointe).

### 3 Actions de sensibilisation sur Participation Citoyenne et Genre

Avant d'appuyer une plus grande participation citoyenne des Femmes dans le débat public, CiTé.bj a réalisé des actions de sensibilisation sur Participation Citoyenne et Genre, en animant :

- . des ateliers envers les élu.e.s,
- . des ateliers envers les populations,
- . des formations spécifiques sur le numérique.

#### 3.1 Ateliers envers les élu.e.s

Il n'a pas été fait de formations spécifiques sur le Genre au niveau des élu.e.s. En effet, les élu.e.s y sont déjà sensibilisé.e.s et convaincu.e.s et s'impliquent déjà pour intégrer les Femmes dans la Participation Citoyenne. De manière générale, les Femmes sont toujours impliquées dans les activités organisées par la Mairie.

Toutefois, il peut être conseillé de faire une mise à niveau Genre aux élu.e.s afin d'uniformiser les compréhensions du concept.

CiTé.bj a participé à l'animation de la Commission Permanente ANCB Genre, Participation Citoyenne et Affaires Sociales, qui réunit une quinzaine de mairies du Bénin. Dans ce cadre, une restitution de l'Atelier Genre de Juillet 2017 a été faite, et chaque année, le lien entre Genre et Participation Citoyenne numérique a été animé, permettant à CiTé.bj d'avoir des propositions d'améliorations.

#### 3.2 Réalisation d'ateliers envers les populations

Dans le cadre de CiTé.bj, plusieurs ateliers grand public ont été animés sur différents thèmes concernant la Participation Citoyenne et le Genre, comme :

- Forum d'échanges et de sensibilisation pour l'implication des femmes dans la gouvernance locale et les instances de prise de décisions
- Rencontre d'échange sur la citoyenneté et le rôle des jeunes dans le développement local
- Formation à l'intention de jeunes étudiant.e.s de la commune sur l'initiation à l'informatique (les « fondamentaux de l'informatique »), à Internet et à la digitalisation (avec un module sur l'usage du numérique en milieu scolaire)
- Immersion numérique au profit des jeunes, des femmes
- Sortie découverte des TICs pour filles des écoles privées
- Séance de formation-débat sur « L'Entrepreneuriat numérique, un choix viable de carrière pour les jeunes »
- Journée d'orientation des bachelier.ère.s sur les métiers du numérique
- Atelier de formation des jeunes sur les médias sociaux
- Sensibilisation de jeunes élèves, étudiant.e.s sur l'hygiène numérique



En plus de ces formations plus spécifiquement tournées vers un public féminin, des ateliers ouverts à tou.te.s ont été animés.

### **Choix stratégique sur le public cible**

Les ateliers ont concerné :

- . la population en général, où les Femmes étaient invitées comme les Hommes,
- . les Femmes en général,
- . un segment de la population féminine, en fonction de son statut social (artisanes ou commerçantes) ou de son âge (jeunes filles, collégiennes)

De ces différentes expériences, il en ressort les appréciations suivantes sur l'implication des Femmes dans l'Atelier et les conseils suivants :

	Niveau l'implication des Femmes	Explication
Population en général		Les Femmes se sentent plus à l'aise quand le groupe n'est pas mixte : expression plus libre
Femmes en général		
Femmes économiques Jeunes filles	Intérêt s'expliquant plus par le choix stratégique du thème de l'atelier	

Les conseils à donner pour une meilleure mobilisation des femmes dans un atelier :

- . S'appuyer sur des associations de femmes qui aident à la mobilisation et l'implication du centre de promotion sociale,
- . Lors de l'invitation à un atelier, faire un suivi rapproché de l'invitation, afin que ce soit bien la Femme (et non un Homme) qui sera envoyée,
- . Pré-cibler des Femmes potentiellement intéressées, motivées et en capacité,
- . Intégrer à l'atelier une autre thématique intéressant les Femmes (cf ci-après)
- . Toucher les jeunes scolaires où les jeunes filles sont présentes et/ou plus facilement mobilisées, en recherchant l'engagement des responsables scolaires pour ces ateliers en milieu para-scolaire,
- . Animation réalisée en langue locale
- . Distribution « ciblée » de la parole aux Femmes présentes.

Ces stratégies permettent d'atteindre des niveaux de présence féminine satisfaisants : par exemple, au niveau du Forum Jeunes d'Avrankou, il y a eu 50% de jeunes filles ou pour l'atelier de restitution de Evaluation Citoyenne, il y a même eu plus de femmes.

### **Choix stratégique sur le lieu de l'atelier**

Il est important de s'interroger sur le choix du lieu de l'atelier, s'il est :

- . centralisé dans le chef lieu de commune. Dans ce cas, il est choisi d'inviter les femmes des autres arrondissements à ces ateliers, qui doivent se déplacer.
- . en tournée d'arrondissement (comme cela a été fait à Bohicon avec une tournée d'ateliers dans six arrondissements).
- . spécifique, comme à Toffo, puisque le thème est en lien avec un lieu spécifique (Marché de Houégbo Yénawa).

	Niveau d'efficacité en termes de sensibilisation PC		
	Nombre de population touchée	Coût / Logistique	Niveau de captation du message de PC
Lieu centralisé			Le niveau est plus lié au choix stratégique du thème de l'atelier, qu'au choix du lieu
Tournée			
Lieu spécifique			

### Choix stratégique sur le thème de l'atelier

Trois stratégies sur le choix du thème de l'atelier se dessinent :

- . soit le thème de l'atelier a trait directement à la place de la femme dans la participation citoyenne ;
- . soit le thème est plus « stratégique » en abordant l'auditoire sur un thème plus économique (comme l'entrepreneuriat ou les nouveaux métiers) que l'on sait intéressé plus grandement les femmes ou en composant l'auditoire avec des personnes économiques (artisans, commerçantes) ;
- . soit le thème est plus « numérique », comme on sait que le numérique, du fait de sa nouveauté, est attracteur.

Comme on le voit, les ateliers animés dans CiTé.bj ont souvent eu une approche combinée.

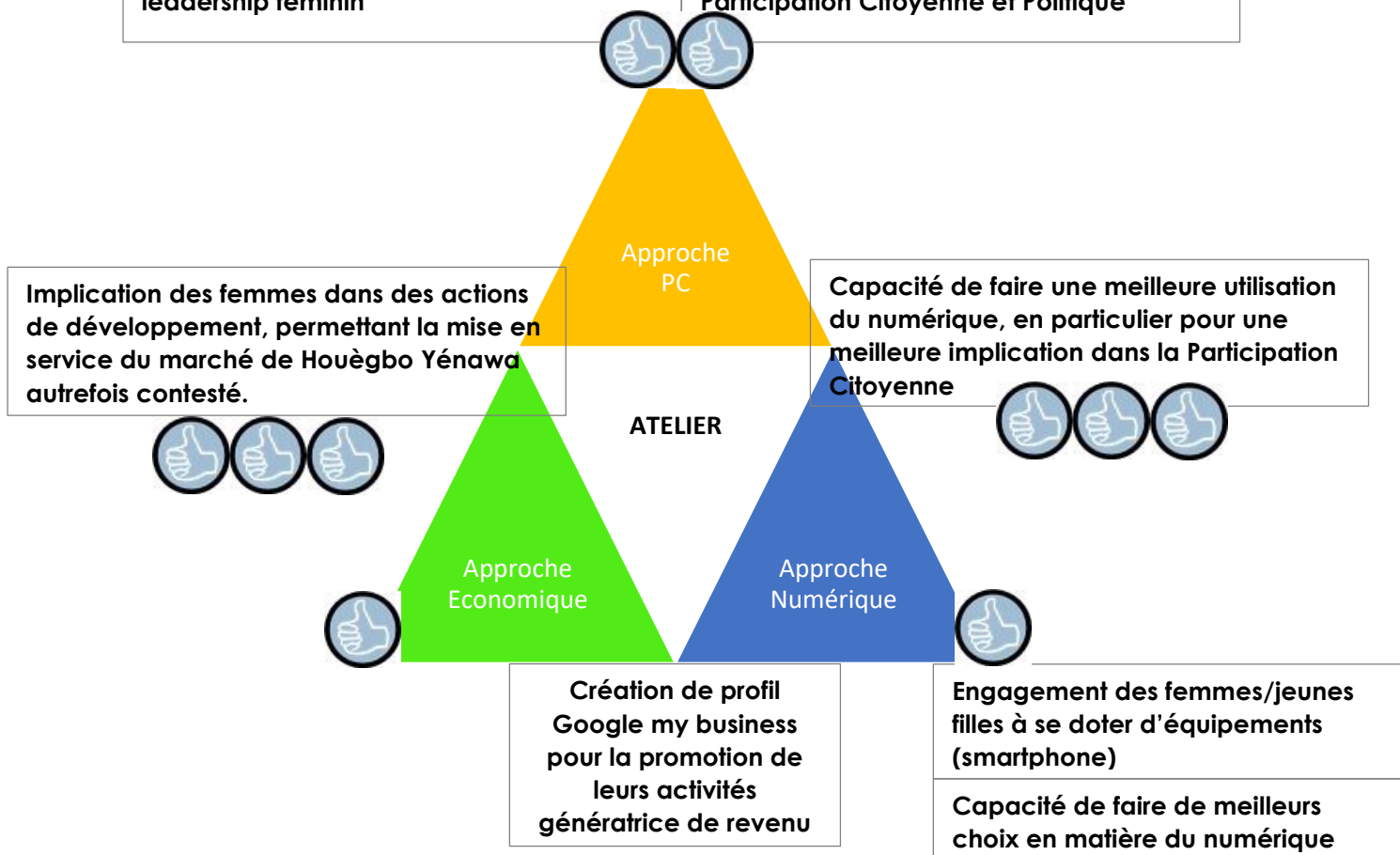
	Approche		
	classique	économique	numérique
. la participation des femmes aux instances de prise de décisions –Avrankou	X		
. la place de la femme dans la participation citoyenne – Bohicon	X		
. la place de la femme dans la participation citoyenne –Toffo	X	X	
. l'entrepreneuriat numérique, un choix viable de carrière pour les jeunes – Banikoara	X	X	X
. les nouveaux métiers liés au numérique –Banikoara		X	X

Ces stratégies se révèlent positives en termes de matière de Participation Citoyenne. Voici des exemples d'extrants/résultats observés en fonction des thèmes de l'atelier.

Les approches trop spécifiquement tournées sur l'économie ou sur le numérique, apportent moins de résultat en termes de passation du message de Participation Citoyenne.

L'approche uniquement centrée sur la Participation Citoyenne donne de bons résultats, mais CiTé.bj montre que les approches mixtes (Participation Citoyenne X Numérique ou Participation Citoyenne X Economie) tendent à donner de meilleurs résultats, du fait de l'intérêt supérieur des participant.e.s à participer à l'atelier.

Engagement de certaines femmes à prendre part aux compétitions électorales	Prise de conscience de l'importance de la participation citoyenne pour les Femmes
Mise en place des clubs de filles sur le leadership féminin	Appréciation de la différence entre Participation Citoyenne et Politique



### Choix stratégique sur le type de l'atelier

CiTE.bj a la réalisation de sessions de sensibilisation sous différentes formes :

- . la **séance de sensibilisation – formation** (nommée aussi Atelier, Forum) effectuée en général au sein de la Mairie, qui dure environ 2-3h. Elle s'organise autour d'un contenu d'information délivré par le CMN, puis d'un débat ouvert avec les participant.e.s,
- . la **journée de sensibilisation**, qui s'anime sur toute la journée, en général en lien avec une « journée mondiale »,
- . la **tournée d'arrondissement**, qui est la répétition d'une séance de sensibilisation – formation dans tous les chefs lieux d'arrondissement
- . **l'immersion ou la sortie découverte**, qui permet d'approfondir la formation sur plusieurs jours en proposant des visites (comme à un FabLab).

L'analyse montre que l'intégration des femmes est variable en fonction du type de sessions de sensibilisation.

	Nb réalisé en 1 an *	Total sur un an *		Moyenne		% de Femmes
		Personnes	Femmes	Personnes	Femmes	
Session	32	2063	846	70	29	42%
Journée	2	189	60	105	31	30%
Tournée	2	2800	1750	2167	1417	65%
Immersion	2	102	80	76	54	70%

\*en moyenne sur 2 années (2019 et 2020) dans les 4 communes

Les scores élevés de la tournée et de l'immersion s'expliquent surtout que l'on a souvent réalisé ces sessions que pour des groupes de femmes.

### **Difficultés et conseils pour animer les Ateliers**

Pour les ateliers spécifiquement de Participation Citoyenne, une difficulté est l'indisponibilité des femmes souvent très préoccupées par leurs activités marchandes. Plusieurs pistes de solutions :

- . choisir des jours de marchés non animés pour organiser les activités à l'endroit des femmes,
- . renforcer l'information préalable sur l'atelier au sein de la population,
- . conjuguer l'atelier avec un contenu intéressant les femmes, comme :
  - lien avec les enfants (Réel intérêt des Femmes pour les formations sur le numérique ou les Réseaux Sociaux en lien avec l'hygiène ou sur le « contrôle » de l'usage des réseaux sociaux de leurs enfants),
  - promotion dans leurs commerces,
  - élargissement de leurs contacts / connaissances (sphère économique, sphère familiale / retrouver des amis),
- . meilleure utilisation du numérique en général (ce qui inclut l'ordinateur) ou d'autres thèmes (comme montrer des vidéos Youtube pour utiliser des nouvelles semences, sur la cuisine, etc).

Remarque : Le projet avait souhaité développer une application numérique dont l'objet intéressait les Femmes (application d'information sur les Marchés locaux de la Commune). Toutefois, cela n'a pas abouti pour des contraintes d'ordre administratif avec l'AFD.

Pour les ateliers ayant (ou qui inclut) une dimension numérique, la difficulté principale repose sur le fait que peu de femmes sont munies d'équipements numériques (smartphone) pour faciliter l'assimilation et la pratique des savoirs acquis.

Pistes de solutions :

- . mutualisation des smartphones lors de l'atelier.

Cette contrainte va se lever petit à petit du fait de la croissance du taux de pénétration de la 3G au Bénin.

### **3.3 Cas des formations complémentaires sur le numérique**

CiTé.bj recherche la plus value de l'intégration du numérique dans la participation citoyenne. Toutefois, il est rapidement noté que souvent les Femmes ne maîtrisent pas l'outil numérique.

Un défi a été de proposer aux Femmes des sessions de formation simples et de très courte durée afin d'acquérir un minimum de savoir sur la manipulation du numérique.

CiTé.bj a donc testé différents types d'activités de formation sur le Numérique :

- . Formation aux Réseaux Sociaux
- . Immersion numérique au profit des jeunes filles
- . Sortie découverte dans centre de métiers numériques
- . Alphabétisation numérique des femmes

## FICHE : Immersion numérique au profit des élèves filles



Déroulé	<p>Il s'agit d'une session de formation qui réunit environ cinquante (50) élèves filles et étudiantes pendant dix jours. La formation est axée sur :</p> <ul style="list-style-type: none"><li>• L'informatique de base : connaissance du matériel, découverte de l'environnement Windows et l'essentiel du traitement de texte, la maîtrise du clavier ;</li><li>• La programmation sous scratch ;</li><li>• La recherche en ligne et les comportements à éviter sur les réseaux sociaux ;</li></ul> <p>Les bénéficiaires sont spécifiquement des élèves filles et étudiantes de la commune.</p>
Extrants Résultats /	<p>. 49 filles ont été familiarisées à l'outil informatique et sur l'internet : recherche en ligne, maîtrise de saisie dans Word, Excel et connaissance sur l'utilisation des Réseaux Sociaux.</p>
Points positifs	<p>Création de contacts entre les filles n'ayant pas grande connaissance du numérique avec d'autres qui évoluent dans le domaine de l'informatique, du numérique et des praticiens des métiers qui leur sont liés.</p>
Difficultés / Solutions	<ul style="list-style-type: none"><li>. Délais court de la formation faute de moyens pour aller jusqu'à un mois.</li><li>. Coupure par moment de l'énergie électrique</li><li>. Difficultés de maîtrise de clavier au début</li><li>. Difficulté pour une jeune fille de participer jusqu'à la fin de la formation, étant nourrice.</li></ul>
Conseils	<p>Multiplier ce type d'immersion au profit d'autres jeunes filles.</p>
Autres facteurs de succès	<p>Compétences des formateurs dans le domaine Expériences acquises du CMN</p>

## 4 Outils de Participation Citoyenne ouverts aux Femmes

L'Enquête Etat Zéro, comme rappelé dans le paragraphe suivant, n'a pas réellement montré de grandes différences d'intégration des Femmes à la Participation Citoyenne, même si les chiffres montrent une légère mise en retrait.

La stratégie de Cité.bj a été de promouvoir :

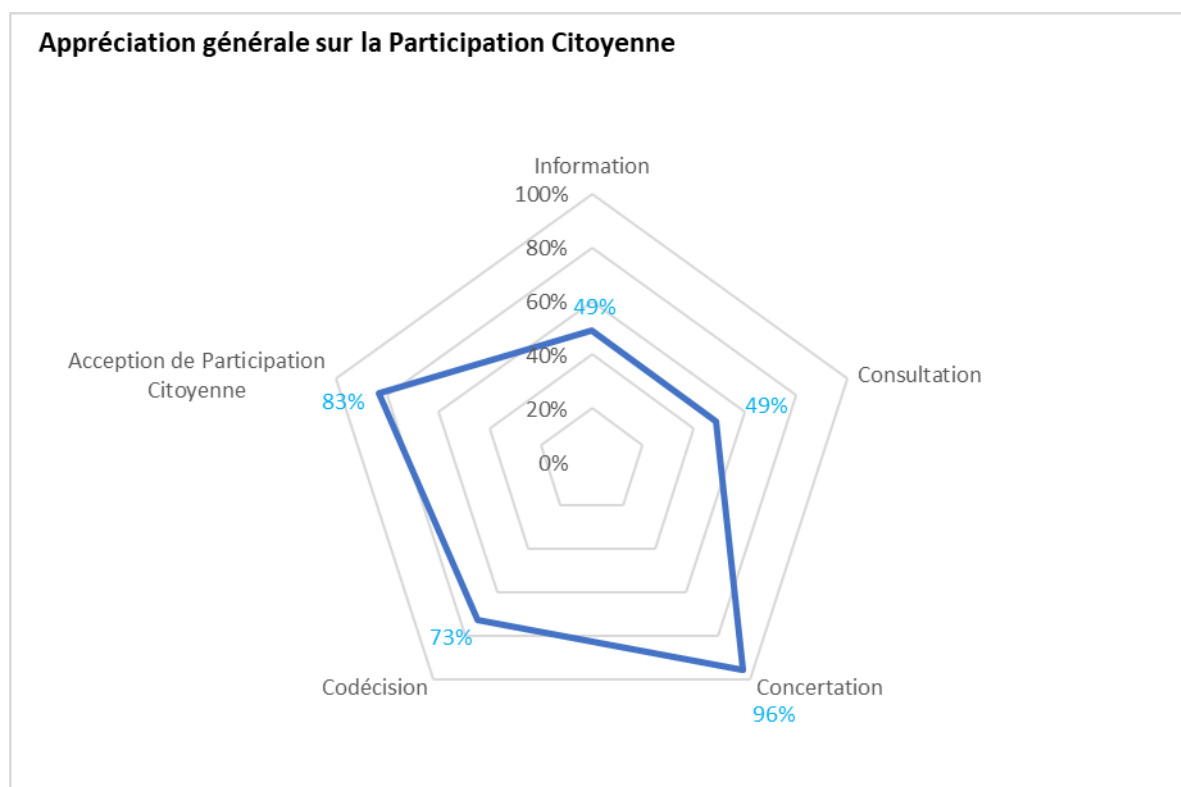
- . des outils de Participation Citoyenne « génériques », qui peuvent être reçus/utilisés par les Hommes ET les Femmes – en veillant justement à ce que les Femmes puissent y avoir accès (approche transversale),
- . des outils de Participation Citoyenne plus à destination des Femmes.

### 4.1 Rappel de l'Enquête Etat Zéro

Extrait en lien avec l'analyse sur la Participation Citoyenne

L'enquête révèle que sur la progression théorique de la participation citoyenne (« → information → consultation → concertation → codécision »), les communes enquêtées ont atteint le niveau de la concertation, pour le processus de PDC3. De manière générale, les outils utilisés pour faire participer les populations sont assez participatifs (réunion publique, principalement) ; les populations expriment que le PDC3 est le reflet de leurs besoins.

Toutefois, cette analyse reste assez superficielle. En effet, le fait que le niveau d'information est moyen et bien inférieur à celui de la concertation (qui est très élevé) interroge.





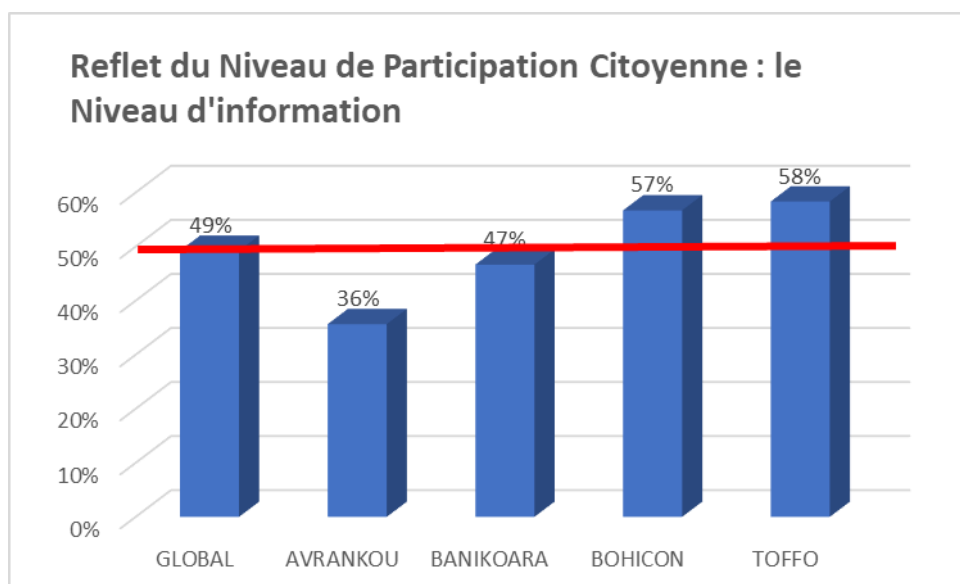
*Le ressenti de l'analyse fait remonter que si les populations ne sont pas bien informées, la participation citoyenne n'est pas assurée. Le fort niveau de concertation s'explique par le fait que si on est informé et si la consultation est réellement menée, alors, oui, les populations sentent leur avis pris en compte au niveau de concertation et même de codécision.*

(...)

*Aussi, le facteur limitant de la participation citoyenne reste l'information ; mais, si les populations sont informées, le processus permet une bonne consultation, concertation et même une bonne image de codécision. Toutefois le facteur Information ne suffit pas à lui seul pour déclencher la participation citoyenne. Il faudra aussi trouver les moyens de susciter un intérêt aux populations à participer.*

(...)

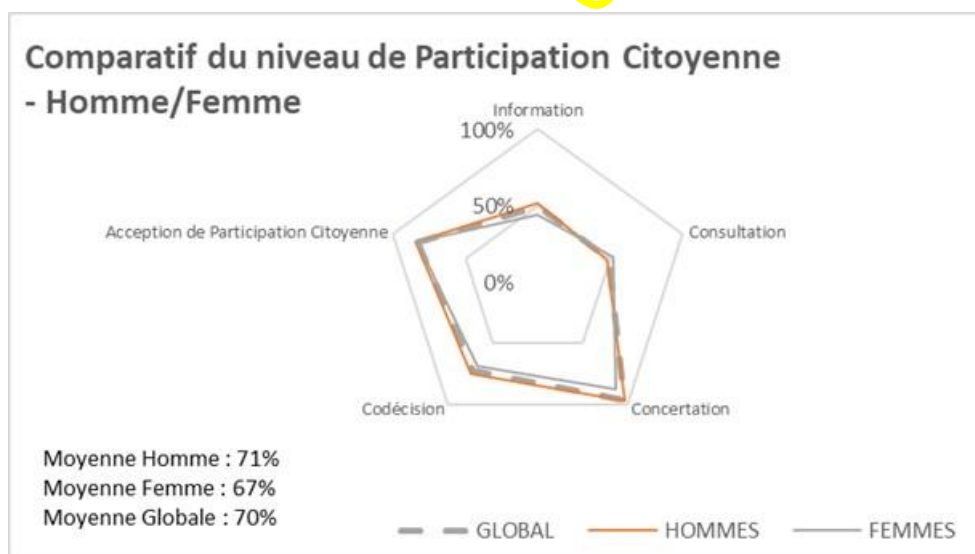
*On peut donc conclure que le score de participation citoyenne est en moyenne de 50% pour les 4 communes, avec un score le plus faible pour Avrankou (36%) et le plus élevé pour Toffo (58%).*



### Analyse approfondie Genre

Le graphe ci-après (issu de l'Enquête Etat Zéro) fait ressortir que :

- . les Femmes sont légèrement moins incluses dans les phases d'Information, de Concertation, et de codécision,
- . les Femmes sont légèrement plus incluses dans la phase de consultation.
- . les Femmes « désillusionnées » de la Participation Citoyenne sont aussi peu nombreuses que les Hommes « désillusionnés » (refus de Participation Citoyenne).



## 4.2 Les outils de Participation Citoyenne orientés spécifiquement vers les Femmes

Même si l'approche de CiTé.bj est d'intégrer de manière transversale le Genre dans les actions, des outils de Participation Citoyenne ont été spécifiquement testés pour un public féminin.

Cela ne concerne que des outils en présentiel : les outils numériques sont à destiné mixte.

### **Outils d'information-consultation en présentiel**

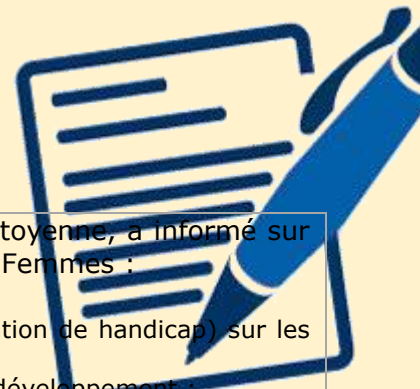
Différentes actions en présentiel ont concerné les femmes. Par exemple, lors des Tournées d'ateliers dans six arrondissements de la commune de Bohicon sur la place de la femme dans la participation citoyenne. L'objectif de ces tournées était de sensibiliser la couche féminine après les résultats de l'enquête état zéro dans la commune de Bohicon où le constat révèle un faible taux de participation des femmes aux questions de développement local (élaboration, mise en œuvre et évaluation du PDC) et aux instances de prise de décisions

Il en est ressorti que :

- . Plus de 600 participantes de 4 arrondissements ont été impactés.
- . Les femmes ont compris l'importance de la participation citoyenne.
- . Les femmes savent faire la part des choses entre la participation citoyenne et la politique.

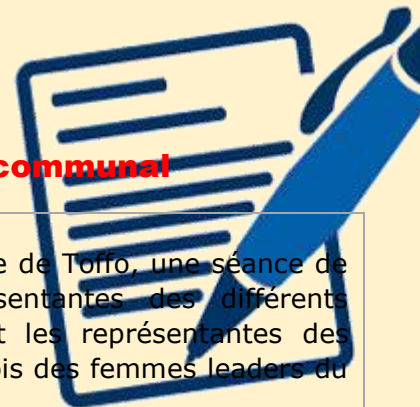
Un autre outil d'information orienté vers les Femmes a été mis en place à Toffo. Il s'agit d'un creuset (ou Forum) des femmes leader. S'appuyant sur les femmes leaders issues depuis les villages / arrondissements, ce creuset débute par une formation initiale sur le rôle des femmes dans la Participation Citoyenne. Puis il sert de relai à la Mairie pour transmettre les informations et organiser les Femmes. Il devient aussi un outil de concertation-co-décision puisque la Mairie peut demander l'avis de ce creuset quand nécessaire.

## FICHE : Atelier de femmes au niveau communal



Déroulé	<p>L'Atelier, organisé en partenariat avec la Cellule de Participation Citoyenne, a informé sur le rôle de cette deux structures dans la Participation Citoyenne des Femmes :</p> <p>Pour la CPC :</p> <ul style="list-style-type: none"> <li>. Informer les citoyen.ne.s (hommes, femmes, jeunes, personnes en situation de handicap) sur les axes phares d'interventions de la Commune ;</li> <li>. Conscientiser les femmes et susciter leur implication dans les actions de développement ;</li> <li>. Organiser des émissions radio, ce qui implique les citoyen.ne.s pour soulever les problèmes de développement ;</li> <li>. Suivi citoyen de projets communaux Eveil et Veille Citoyenne ;</li> <li>. Accompagnement et conseil dans le processus de participation aux affaires de développement.</li> </ul> <p>Pour Cité Bj:</p> <ul style="list-style-type: none"> <li>. Elaboration et vulgarisation en fon du PAD 2020, pour faciliter l'accès aux documents de planification par les Femmes,</li> <li>. Animation de formation sur la Participation citoyenne à l'ère du numérique.</li> </ul> <p>Un débat a ensuite été animé, dont les échanges ont porté sur les thèmes suivants :</p> <ol style="list-style-type: none"> <li>1. L'importance de la participation des femmes dans les instances de prise de décision et aussi leur présence et implication active dans les activités de la commune : les facteurs qui entravent leur participation ont été discutés. Il s'agit notamment de la peur de prendre la parole en public, du manque de confiance en soi, du niveau d'alphabétisation etc.</li> <li>2. Un échange interactif suivi de partage d'expériences des femmes conseillères locales ont permis de sensibiliser les femmes et de les motiver. Les femmes ont manifesté leur intérêt et se sont engagées pour s'impliquer davantage dans les actions de développement.</li> <li>3. Les axes phares du PAD 2020 surtout ceux relatifs au volet genre ont été passés en revue avec le C/SDLP, cité Bj, CPC et ALDIPE : les citoyens ont été informés sur le rôle de chacune de ces structures dans la mise en œuvre et le suivi des projets communaux. Ils ont été également conscientisés sur leur rôle.</li> </ol>
Extrants / Résultats	<p>Cet Atelier de femmes permet aux femmes de s'intéresser davantage à la gouvernance locale et facilite leur adhésion aux instances de prise de décisions. Une fois imprégnées par le thème, elles pourront à leur tour sensibiliser et mobiliser leurs homologues à œuvrer pour être dans les instances de prises de décisions et pour une bonne gouvernance locale et de maîtriser les Concepts liés au Genre.</p> <p>Les femmes ont une meilleure connaissance de la planification 2020 par la Mairie de Bohicon pour suivre les activités et s'impliquer davantage dans le suivi.</p> <p>Les hommes sont également visés car ils pourront autoriser et soutenir leurs femmes à s'impliquer dans la gouvernance locale et accéder aux instances de prise de décisions. Les hommes pourront également sensibiliser leurs semblables et encourager les autres femmes à s'engager.</p>
Points positifs	<p>Motivation des femmes à participer plus aux différentes séances de développements local ; maîtrise du rôle des femmes dans la prise de décision niveau local.</p> <p>Davantage les femmes se portent candidates aux postes de CV/CQ ; conseillères aux prochaines élections communales et municipales.</p>
Difficultés / Solutions	<p>Les difficultés rencontrées rentrent dans le cadre de l'effectif très important des femmes ce qui a fait que la salle n'arrive pas à contenir. Le temps de parole accordé à chaque femme est insuffisant et elles réclament plus de parole.</p>
Conseils	<ul style="list-style-type: none"> <li>- Continuer d'impliquer les femmes et autres groupes vulnérables dans les activités organisées au niveau de la Commune ;</li> <li>- Poursuivre la vulgarisation du PAD en "Fon" et mobiliser les parties prenantes pour la réalisation et le succès des actions planifiées.</li> </ul>
Autres facteurs de succès	<p>Avoir des supports de communication en fon du PAD 2020</p> <p>Présence de la responsable de l'approche genre de la GIZ</p>

## FICHE : Creuset ou forum des femmes leaders au niveau communal



Déroulé	<ul style="list-style-type: none"> <li>- Séances villageoises de concertation et de désignation Pour mettre sur pied le collectif des femmes leaders de la commune de Toïfo, une séance de concertation s'est organisée par village regroupant les représentantes des différents groupements des femmes, représentantes des commerçantes, et les représentantes des producteurs agricoles pour désigner les membres du bureau villageois des femmes leaders du village.</li> <li>- Etablissement des membres d'arrondissement et de commune Les femmes leaders désignées dans chaque village se réunissent au sein de leurs arrondissements pour élire les membres des bureaux d'arrondissement. Ces dernières se retrouvent aussi à l'échelle communale pour choisir les membres du bureau communal des femmes leaders de la commune. Elles accompagnent la Mairie dans sa politique de mobilisation des ressources notamment dans les marchés.</li> </ul>
Extrants / Résultats	<ul style="list-style-type: none"> <li>- Ces femmes leaders défendent l'intérêt des femmes en général quel que soit le domaine ou secteur d'activité pour augmenter la chance des femmes dans les opportunités.</li> <li>- Elles facilitent aussi le dialogue entre les femmes et les autorités.</li> <li>- Les femmes leaders contribuent et aident la Mairie pour la mobilisation des ressources dans le marché.</li> <li>- L'approche genre est respectée pour toutes les opportunités qui s'offrent à la Mairie.</li> </ul>
Points positifs	<p>Ce groupe des femmes facilite la mobilisation des femmes à la base pour plusieurs actions de développement. Les femmes participent aux actions du développement local. C'est ce qui a été observé par exemple pour la « Fin de Défection à l'Air libre » dans les villages où le comité local d'hygiène sont des femmes leaders, facilitant ainsi l'atteinte de l'objectif. De même, grâce à ce creuset mobilisateur, les femmes productrices ont pu bénéficier majoritairement d'un financement en leur faveur. Il a été aussi une forte mobilisation des femmes pour le soutien des femmes candidates aux élections communales de 2020, avec :</p> <ul style="list-style-type: none"> <li>. l'élection de trois femmes conseillères communales,</li> <li>. la présence de femmes dans les instances des cellules communales de Participation Citoyenne : CPC et Cadre Intégrateur.</li> </ul>
Difficultés / Solutions	<p>Certaines femmes sont toutefois réticentes à participer aux séances et autres actions publiques de développement de peur que leurs maris n'approuvent pas leur présence en groupe. D'autres difficultés sont plus organisationnelles :</p> <ul style="list-style-type: none"> <li>. Les moyens limités pour assurer l'entretien et le déplacement des femmes vers le lieu de la réunion (solution : appui financier d'autres projets)</li> <li>. la capacité limitée de la salle de réunion de la Mairie pour contenir les invité.e.s à cause de leur présence nombreuse (la salle polyvalente du Centre des Jeunes et des Loisirs est identifiée pour abriter les éditions prochaines).</li> </ul>
Conseils	<ul style="list-style-type: none"> <li>. Volonté de l'Autorité communale à organiser de façon périodique le forum,</li> <li>. Inscrire ces activités au budget communal.</li> </ul>
Autres facteurs de succès	<ul style="list-style-type: none"> <li>. Présence de femmes élues (Maire et Première Adjointe)</li> <li>. Existence de l'Association des femmes leaders dans la commune</li> <li>. Présence de projets fédérateurs au profit des femmes afin que les hommes comprennent qu'elles y gagnent aussi quelque chose.</li> </ul>

### 4.3 Intégration du Genre dans les outils « génériques »

Cette partie rappelle l'expérience de CiTé.bj sur l'intégration du Genre dans les outils de Participation Citoyenne qui sont autant utilisés par les Femmes que par les Hommes.

#### **Outils d'information-consultation**

Le tableau suivant identifie pour chaque outil d'information-consultation testé par CiTé.bj ce qui a été spécifiquement fait pour améliorer l'intégration des Femmes, et les incidences de ce que cela a généré.

	Actions de prise en compte transversale GENRE	Commentaire sur l'amélioration de l'intégration des Femmes dans l'Information-Consultation
<b>INFORMATION-CONSULTATION EN PRESENTIEL</b>		
Crieur public / Anim. mégaphone	Pas de ciblage (sauf en fonction du thème d'information)	Aller au plus proche des Femmes (village)
Tournées d'arrondissement	Les réunions peuvent cibler que les Femmes	Aller au plus proche des Femmes (Arrondissement) Pouvoir distribuer la parole aux Femmes
Emission Radio	En fonction du thème Mise en valeur de Femmes comme distinction de la Présidente dans le cadre de l'émission Radio PleinAir	Faible : les Femmes n'écoutent pas souvent la radio
<b>INFORMATION-CONSULTATION NUMERIQUE</b>		
Forum Réseaux Sociaux	S'impliquer dans les forums suivis par les Femmes	Si le Forum est effectivement bien suivi par les Femmes, l'information leur arrive bien et elles peuvent réagir.
Réseaux Sociaux Live	Possibilité de connaître les statistiques de participation des Femmes (sur FaceBook)	Faible : Peu de Femmes interagissent
Site Internet	Pas de statistique genre	Touche plus les Femmes diplômées et de la diaspora
QR Code	/	/
Application Prise de Rendez-vous	/	/
Application GoLocal	Information et accompagnement des Femmes pour installer l'application sur leur smartphone	Utilisation de l'anonymat qui peut faciliter l'intervention des Femmes sur l'application

## Outils de concertation-codécision

	Actions de prise en compte transversale GENRE	Commentaire sur l'amélioration de l'intégration des Femmes dans la concertation-codécision
<b>CONCERTATION-CODECISION EN PRESENTIEL</b>		
Espace citoyen	/	Accueil qui sera plus à leur écoute
Evaluation citoyenne	Les enquêteurs ciblent plus spécifiquement les femmes AVRANKOU – 22% ce qui reste faible mais qui est quand même une amélioration par rapport à la situation initiale. BOHICON – 14%, ce qui est faible et expliqué du fait que le service des Affaires Domaniales concernent plus les Hommes TOFFO – 34%, ce qui représente un score plus acceptable.	Besoin d'analyser la différence de réponses entre H et F
Conseil citoyen		
<b>CONCERTATION-CODECISION NUMERIQUE</b>		
Séjour d'e.Mersion	Rencontre spécifique de Femmes	Cela a permis aux Structures Numériques de connaître le contexte des Femmes en lien avec le numérique. Des applications ont été choisies du fait de l'intérêt que les Femmes y ont apporté.
Développement Application	Une formation Genre a été délivrée aux informaticien.ne.s ainsi qu'	
Hackathon	Dans l'Avis de recrutement, on a insisté sur la participation des Femmes	Faible : 1 seule femme a postulé et a été retenue
Application e.Pact	Accès facilité pour les analphabètes par icônes, couleurs, vocaux, etc Information et accompagnement des Femmes pour installer l'application sur leur smartphone	Utilisation de l'anonymat qui peut faciliter l'intervention des Femmes sur l'application.  A travers l'application, aucune distinction n'est réalisée dans le traitement des plaintes.
Application Participez	Information et accompagnement des Femmes pour installer l'application sur leur smartphone	
Application SPAIC		Les Femmes peuvent mettre en avant leurs réels besoins / problèmes.

### . Cas de l'intégration de la dimension Genre dans le développement des applications numériques

Même si les applications sont utilisées par les Femmes et par les Hommes, Cité.bj a veillé dans une intégration transversale du Genre à ce que les applications soient pensées pour que les Femmes puissent et soient intéressées d'utiliser ces applications. C'est pourquoi, à chaque étape du développement des applications, la question « genre » a été soulevée.

. Etape de formation - Atelier de l'ANCB sur le GENRE : formation initiale (mais elle n'a pas laissé grand souvenir aux CMN et aux structures numériques).

. Etape d'identification des besoins : Animation d'un Séjour e.Mersion pour les Structures Numériques dans les 4 communes. Un point spécifique genre avait été donné à travers la

rencontre des Femmes comme au niveau de la Commission de Participation Citoyenne où les Femmes étaient majoritaires à TOFFO et ont exprimé beaucoup d'attente. Par contre, le contexte a été plus difficile à Banikoara où moins de Femmes ont pu être rencontrées. Un des critères de choix des applications à développer a été d'évaluer l'intérêt des applications pour les Femmes.

### Phase de développement

Pour les Structures Numériques, l'intégration du Genre dans l'application a été une attente préalable « imposée » par CiTé.bj. Cela se traduit concrètement au niveau de l'application « Participez » :

- . Identification sexo-spécifique à l'inscription (H/F)
- . Au niveau de l'Onglet « Présentation des projets Mairie » : il y a une rubrique spécifique qui permet de décrire la prise en compte du Genre par le projet déposé par le.la Citoyen.ne ou par la Mairie,
- . Il est possible d'envoyer des audios, ce qui est réellement plébiscité par les Femmes,
- . De même, la Mairie peut répondre aussi en audio (pour l'application ePACT),
- . La traduction, la description audio des écrans, les touches (symboles) ou l'utilisation de jeux de couleur pour se repérer sur la page, qui facilitent l'accès aux analphabètes sont également pertinentes du fait que les Femmes sont souvent peu alphabétisées,
- . Pour la voix off de traduction, il a été utilisé les 2 types de voix (féminine et masculine),
- . L'écriture inclusive est souvent utilisée.

Remarque : lors de la formation Genre animée par l'AFD, l'attention avait été portée sur l'utilisation stéréotype des Femmes dans les applications. Cette attention avait bien été relayée ; mais en fait, aucune photo n'a été utilisée dans les applications pour ne pas les alourdir et faciliter ainsi son utilisation la plus large possible, même en zone de faible connexion.

### Etape de déploiement

. Le déploiement a été réalisé par des jeunes de la commune. Pour réaliser la sélection de ces jeunes, les CMN ont demandé une bonne représentativité des jeunes femmes dans les effectifs. Malheureusement malgré cette demande, cela n'a pas été appliqué sur le terrain.

### Etape d'utilisation

. Du fait de l'identification sexo-spécifique à l'inscription, un suivi utilisation de l'application est réalisé.

Ce suivi montre que, dans ces premiers mois d'utilisation des applications numériques dans les 4 communes, le taux d'utilisation par les Femmes reste faible – entre 4% et 29%. Cela montre l'importance de la sensibilisation et des efforts faits pendant le déploiement pour mieux toucher le public féminin.

De ce processus, il est ressorti que :

- . A chaque étape / Méthodologie, on s'est bien posé des questions sur l'intégration du Genre (analyse des besoins, développement, formation, capitalisation, etc),
- . Les Femmes sont intéressées aux formations (Séjour d'e.Mersion),
- . Le choix de l'application sur la Gestion des Plaintes (e.PACT) a été sélectionnée du fait que les Femmes ont montré l'intérêt pour cette application lors du Séjour d'e.Mersion.
- . L'accès aux applications est aussi facile pour les Femmes que pour les Hommes.
- . L'importance de la phase de déploiement pour que les Femmes soient informées et formées aux applications de Participation Citoyenne.

Toutefois des difficultés ont été rencontrées :

- . Barrière linguistique entre les informaticien.ne.s et les Femmes rencontrées lors du séjour d'e.Mersion,

- . Réticence des Femmes à répondre aux questions,
  - . Difficulté à opérationnaliser des actions différenciées par rapport à des contextes locaux différents,
  - . Plus faible accès au numérique (smartphone) pour les Femmes – d'où l'intérêt de faire des animations en présentiel,
- De plus, les portables des Femmes ont souvent des capacités techniques moindres. Ils peuvent aussi être pleins (en lien avec images/sons ; elles ne connaissent pas comment « nettoyer » le portable) : cela ralentit le fonctionnement des applications. Des formations sur la maintenance d'un portable sont donc pertinentes,
- . Difficulté de proposer/réaliser des actions d'intérêt stratégique pour les Femmes qui permettraient de les intéresser, donc indirectement, à la Participation Citoyenne (ex. Application « Marché »).



## 5 Conclusion

L'expérience de CiTé.bj en matière d'intégration des Femmes dans la Participation Citoyenne donne un résultat qui reste malgré tout mitigé, même si des changements sont globalement observés.

### Changements

*La « révolution WhatsApp »*

. Les Femmes sont de plus en plus actives dans les groupes WhatsApp pour « dénoncer » ou qui déposent des commentaires sur FaceBook,

Par exemple, l'animation d'un groupe Whatsapp spécialement animé avec les Femmes a permis une bonne gestion du déménagement du Marché de Houegbo par la Mairie de Toffo, et gérer globalement des crises avec les Femmes du Marché qui auraient été plus graves sans les échanges WhatsApp.

. La Mairie appréhende et prend mieux en compte la réalité des Femmes suite aux échanges WhatsApp. Toujours à Toffo, la distribution des Actes de naissances a été facilitée du fait de ces échanges.

. Les femmes s'accaparent de WhatsApp (appris lors des formations de participation citoyenne numérique) pour leurs activités économiques (Forum Ananas).

. Les jeunes filles demandeuses à utiliser l'ordinateur pour faire des recherches Internet ou qui n'ont plus besoin d'intermédiaire (comme une secrétaire) pour utiliser l'ordinateur.

*Incidence sur la vie politique communale*

. On constate une meilleure participation en présence et en qualité de prise de parole des Femmes aux activités des CMN

. De manière générale, les Mairies ont une meilleure qualité d'écoute des Mairies envers les Femmes, ainsi que les personnes défavorisées.

. Lors des élections municipales de 2020, il a été observé une augmentation du nombre de femmes candidates, qui se sont bien impliquées dans la campagne.

« Malheureusement », il n'a pas été observé une augmentation du nombre de Femmes élues.

### Facteurs de succès

. La recherche d'une meilleure participation des Femmes au dialogue citoyen représente une réelle pertinence pour les Femmes.

. L'existence d'une application comme WhatsApp, facile à manipuler et permettant de déposer des audios, rend possible l'interaction Femmes-Mairie, à moindre coût.

. La présence d'un noyau dynamique de femmes leader facilite les interactions.

. accès facile par toutes pour avoir smartphone

. La synergie avec d'autres projets est également perçue comme un facteur de succès.

.

. L'implication des élu.e.s locaux (chef d'arrondissement et/ou chef de village), ainsi que le fait que le maire d'une commune soit une femme ont facilité la collaboration.

## Questionnement

### *Opportunité pour une meilleure implication dans la Participation Citoyenne*

. les Femmes ne peuvent pas prendre la parole en public, selon les traditions. Avec l'anonymat ou simplement par le vecteur numérique, cette contrainte est levée.

Effectivement, les Femmes réagissent sur les réseaux FaceBook ou sur WhatsApp.

L'observation des statistiques montre malgré tout que les Femmes n'ont pas tant plébiscité les outils de Participation Citoyenne mis à leur disposition (à part les groupes WhatsApp). Par contre, la prise en charge des messages par la Mairie se fait bien sans discrimination de sexe.

**On retiendra que dès qu'une Femme adresse un message numérique à la Mairie, il est pris en compte – ce qui n'était pas si automatique lors d'une réunion en présentiel** (à laquelle la Femme n'obtenait pas toujours l'autorisation de parler ou elle n'était pas forcément entendue).

Toutefois, il faut souligner que la pesanteur traditionnelle perdure malgré tout, mais cela est plus observé au niveau de la sphère familiale : certains hommes n'autorisent pas encore que leurs femmes utilisent le smartphone.

Conseil :

. Il faut continuer à animer des réunions en présentiel, voire spécialement réservées aux Femmes – afin que la Mairie puisse s'assurer d'entendre le message porté par les Femmes.

. Il faut promouvoir l'utilisation des outils de Participation Citoyenne numériques auprès du public féminin, pour que les Femmes prennent l'habitude de l'utiliser réellement.

. Il faut sensibiliser les Hommes lors d'une réunion plus globale (ne pas cibler le thème de la réunion que sur cela) en montrant l'intérêt général pour le ménage que la Femme ait un smartphone.

. les Femmes sont moins formées sur le numérique – même si elles ont accès à un smartphone. Il faut donc sensibiliser et former les Femmes aux outils numériques.

Oui, les sensibilisations sur le numérique sont très importantes pour que les Femmes adhèrent à la Participation Citoyenne numérique – même si les audios WhatsApp représentent une simplicité d'utilisation très appréciée par les Femmes.

Grâce à des sensibilisations et des formations de prise en main des outils numériques, des Femmes ont pu interagir avec leur Mairie.

Toutefois, d'autres contraintes apparaissent, comme :

. La **qualité des smartphones** des Femmes est moindre que ceux des Hommes (cachant la différence de revenus ou d'orientation du revenus). Les applications de Participation Citoyenne sont donc moins fonctionnelles sur les téléphones des Femmes que sur ceux des Hommes.

. Le **blocage de l'écrit** représente également un frein, qui est levé par la possibilité de déposer et d'écouter des audios. Toutefois, aussi simple est le dépôt d'un audio, aussi compliqué en est l'analyse : le discours peut être peu construit et difficilement compréhensible ; il peut être dit dans une langue locale non comprise par le CMN ; etc. Ensuite, le CMN doit retranscrire ce message par écrit (et en français) pour le transmettre au Comité des Plaintes. Au niveau de la réponse du Comité des Plaintes donnée par écrit en français, elle doit être traduite et lue par le CMN.

. les Femmes sont principalement intéressées par la sphère économique. Il faut donc combiner Participation Citoyenne numérique et Economie.

CiTé.bj a réellement lié ces deux dimensions, avec un bon succès. D'autres portes d'entrée ou sources de motivation ont également été trouvées :

- lien avec les enfants,
- élargissement de leurs contacts / connaissances (sphère économique, sphère familiale / retrouver des amis).

Le fait de trouver une porte d'entrée qui motive les Femmes permet ensuite d'animer des réunions plus centrées sur la Participation Citoyenne.

CiTé.bj a également mis en évidence le relai de **Femmes Leader**, qui permet de constituer un réel trait d'union entre la Mairie et les Femmes de la Commune.

### Opportunité économique

Les métiers du numérique ne sont pas encore « genrés » : les femmes peuvent s'y engager, d'autant plus qu'il ne s'agit pas de métiers physiques. Contre-hypothèse : le niveau de scolarisation en études supérieures n'est pas favorable aux jeunes femmes.

Même si CiTé.bj avait peu d'activités en lien avec la promotion des métiers du numérique, il a été constaté que le milieu reste très masculin. Malgré des critères spécifiques pour intégrer des Femmes développeuses, force est de constater que le nombre de Femmes qui ont participé aux développements des applications est restreint mais restant dans une « norme » habituelle : environ 20%.

Par contre, lors des sensibilisations sur le terrain, comme à travers des immersions ou des journées d'orientation des bachelier.ère.s sur les métiers du numérique, les jeunes filles ont toujours montré un intérêt pour ces métiers.



© mai 2021

Document réalisé par **CIDR Pamiga**,



Et **Association Nationale des Communes du Bénin**  
(ANCB)



à travers le projet « Promotion de la Civic-Tech pour une  
démocratie Locale Participative au Bénin » -  
**CiTÉ.bj**



Avec l'appui technique des **Mairies**  
**d'Avrankou, Banikoara, Bohicon et Toffo**



Et de celui des structures numériques,  
**BloLab et Association des Blogueurs du Bénin**



Avec l'appui financier de **l'Agence Française de Développement**, sous financement FISONG 2017  
- Participation Citoyenne

